

Plzeňské městské dopravní podniky, a.s.

INFORMACE PRO MÉDIA

Plzeňské městské dopravní podniky, a.s.

v Plzni dne 10. 10. 2005



PŘÍBĚH PLZEŇSKÉ KARTY 2004 - 2005

Těžko by se hledal obyvatel Plzně, který by neslyšel o Plzeňské kartě. Do aktivního provozu byl projekt Městské čipové karty v Plzni uveden 1. května 2004. Na počátku byl výkonně řízený společností Plzeňský holding a spuštěny byly dvě jeho části – Odbavovací systém a Rezervační systém. Spolu s nimi bylo předáno také nezbytné technologické zázemí karetního personalizačního centra. Pojďme se podívat, co se za více než rok s Plzeňskou kartou vlastně událo.

Organizační změny

S účinností od 1. 7. 2005 došlo ke změně vlastníka a garanta projektu. Magistrát města Plzně rozhodl o tom, že projekt bude převeden ze společnosti Plzeňský holding, a.s., na společnost Plzeňské městské dopravní podniky, a.s., při zachování všech obchodních pravidel i všech možností, které systém Plzeňská karta nabízí svým zákazníkům, držitelům Plzeňské karty. Převod projektu odsouhlasila také představenstva obou zmíněných společností a také Rada města Plzně i Zastupitelstvo města Plzně. Plzeňské městské dopravní podniky totiž jsou a i do budoucna jistě budou největším článkem v celém systému – vždyť každý den je veřejnou dopravou v Plzni přepraveno v průměru více než 300 000 cestujících.

Ochrana spotřebitele

Plzeňská karta představuje také významný krok směrem ke zvyšování bezpečnosti a ochrany dat i peněz spotřebitele. Z hlediska technologického jde v současné době o jeden z nejbezpečnějších systémů, jehož zneužití je běžnými prostředky prakticky nemožné. Organizačně je navíc celý systém v Plzni připraven tak, aby tuto technologickou bezpečnost podporovala i bezpečnost procesní a personální. A právě tento vysoký stupeň bezpečnosti, který zcela zabraňuje nejběžnějším způsobům zneužití, používaným u dřívějších prvků – falzifikace, fingovaná ztráta a jiné – přináší možnosti, které již mnozí držitelé karty ocenili. Při ztrátě, zcizení či zničení karty má každý držitel možnost svou kartu zablokovat, takže o nic nepříjde a na nové kartě již bude mít všechny své prostředky i funkce nahrány v původní výši a podobě.

Odbavování ve veřejné dopravě

Od zahájení aktivního provozu umožnila Plzeňská karta nákup předplatného v celé IDP a přinesla zajímavé tarifní novinky, především zcela nový volný tarif 1-123 dní, který dovoluje plánování a nákup předplatného v délce až 123 dní zcela libovolně, bez ohledu na kalendářní období, tedy výhradně podle potřeb i možností cestujících. Vedle toho mírných změn doznalo i půlroční a roční předplatné.

Ještě v průběhu roku 2004 učinili v PMDP nezbytná opatření a technologické úpravy pro osazení vozů MHD samoobslužnými terminály Cardman. Tím systém Plzeňská karta výrazně urychlil zavedení přestupního jízdného. S účinností od 1. 1. 2005 tedy mohou

Plzeňané i návštěvníci města využívat možnosti komfortního nákupu přestupních jízdenek založených na časových pásmech přímo ve vozech, s platbou prostřednictvím elektronické peněženky Plzeňské karty.

Rezervace vstupenek

V roce 2004 byla vybraným kulturním zařízením spravovaným Magistrátem města Plzně poskytnuta nová aplikace pro prodej a rezervaci vstupenek a také nové webové rozhraní pro zájemce o vstupenky na kulturní pořady – byly to DJKT, Esprit a Dominik centrum.

Kartové personalizační centrum

Hromadný přechod od papírových předplatitelských kupónů na čipovou kartu, k němuž ve druhé polovině roku 2004 v Plzni došlo, byl zvládnut přes veškeré nároky bez problémů. Centrum v průběhu 8 měsíců vydalo 127 931 personalizovanou Plzeňskou kartu, což předčilo i neoptimističtější odhady. Doba vydání Plzeňské karty se také z původních 20 pracovních dní zkrátila na polovinu a dnes je běžná lhůta 10 pracovních dnů. Vedle toho byly v průběhu času postupně zavedeny i doplňkové služby – vydání karty expres do dvou pracovních dnů a vydání karty na počkání, nejnověji pak s účinností od 1. 10. 2005 byla pro žadatele o kartu zavedena služba zaslání karty poštou. K datu 30. 9. bylo kartovým personalizačním centrem vydáno celkem 143 147 Plzeňských karet, z toho více než 135 tisíc je aktivních.

Prodejní místa

Jejich základní síť vzešla z původních stálých prodejen PMDP a byla v přechodném období do konce října 2004 posílena o sběrná a výdejní místa na jednotlivých ÚMO. Dále vznikla i nová prodejní místa – vedle již v dubnu otevřeného Zákaznického centra na Denisově nábřeží to byly prodejny na Západočeské univerzitě, v budově Městského úřadu Nýřany v Plzni na Borech, na Centrálním autobusovém nádraží a na Hlavním nádraží ČD. V konci roku 2004 byla stálá prodejní síť ještě posílena o dočasná prodejní místa. Jedno z nich bylo zřízeno také na náměstí, kde byl zajištěn kompletní servis, doplněný předvánočním programem pro děti i dospělé.

Nejnověji, po převodu projektu, bylo k prodejním místům přiřazeno i specializované personalizační pracoviště v Divadelní ulici, které vedle běžných služeb prodejního místa zajišťuje i služby specializované, především vydání Plzeňské karty a duplikátu Plzeňské karty na počkání.

Nové produkty

Projekt Plzeňská karta slibuje řadu možností. Využitím těch nejpotřebnějších a nejpřipravenějších byla významně obohacena nabídka služeb a výhod zvláště ve dvou oblastech:

Plzeňská jízdenka, která je v prodeji ve dvou variantách – v hodnotě 300 Kč s elektronickou peněženkou přednabitou na hodnotu 200 Kč a v hodnotě 600 Kč s elektronickou peněženkou přednabitou na hodnotu 500 Kč – od 1. 8. 2005 rozšířila dosažitelnost přestupního jízdného i na ty cestující, kteří nejsou držiteli Plzeňské karty, tedy pro turisty a návštěvníky města a pro nepravidelné cestující. Ke dni 30. 9. 2005, tedy za první dva měsíce prodeje, bylo prodáno více než 500 ks Plzeňských jízdenek .

Plzeňská karta ISIC, která byla jako první produkt svého druhu na světě uvedena na trh 1. 9. 2005, je určena výhradně učňům a studentům středních i vysokých škol a kombinuje výhody městské, tedy Plzeňské karty s mezinárodním studentským průkazem ISIC, přičemž náklady na pořízení i prodloužení platnosti ISIC části jsou u této společné karty výrazně nižší – student ušetří 220 Kč při pořízení karty a každý další rok 100 Kč při prodloužení platnosti ISIC části. Ke dni 30. 9. 2005, tedy za první měsíc prodeje, bylo přijato přes 1250 žádostí o vydání Plzeňských karet ISIC.

Další možnosti využití

Celý systém Plzeňská karta je koncipován jako otevřený, což znamená, že základní technologický prvek, čipovou Plzeňskou kartu, mohou využívat i nezávislé projekty a systémy. V roce 2005 byly představeny některé pilotní projekty takových systémů, které ukazují na možnosti zapojení městské čipové karty do běžného života na mnoha úrovních a v širším měřítku:

vstup a identifikace osob – systém založený na Plzeňské kartě byl úspěšně zaveden ve společnosti Plzeňské městské dopravní podniky a je plně propojen s vnitřními podnikovými informačními systémy a využíván i pro další dílčí činnosti (stravování, docházka, čerpání pohonných hmot a jiné)

stravování – k využití Plzeňské karty pro objednávky a evidenci strávníků již přistoupily některé plzeňské školy (33. ZŠ, Vyšší odborná škola a Střední průmyslová škola elektrotechnická a Střední odborné učiliště energetické a elektrotechnické) a probíhají jednání i s dalšími školami.

Obchodní příležitosti

Město Plzeň je realizací projektu v této podobě v rámci ČR průkopníkem a to s sebou přináší i některé obchodní příležitosti v podobě strategického poradenství pro partnery města Plzně a společnosti Plzeňské městské dopravní podniky:

- v dubnu byla v Plzni uspořádána ve spolupráci s časopisem eGovernment pod názvem „eTown – čip ve městě, město v čipu“ celostátní pracovní konference s mezinárodní účastí
- v červnu byli specialisté projektu přizváni na pracovní jednání do skotského Edinburghu pro spolupráci na podobném projektu
- účastníme se podání nabídek na zavedení karetních systémů pro Manchester, Skotsko a Yorkshire
- jednání o konzultační spolupráci a obchodních kontaktech probíhají také se zástupci některých měst a krajských úřadů

Priority zítřka

Ještě ve fázi přípravy projektu představitelé města Plzně, z jejichž iniciativy a rozhodnutí je celý projekt realizován, hovořili o rozdělení tohoto rozsáhlého a náročného projektu do několika etap. První etapa, zavedení čipové Plzeňské karty do běžného života, byla ve skutečnosti úspěšně dokončena. Již druhá polovina roku je přechodovou fází k rozvoji systému, k posílení možností jeho využití i k rozšíření poskytovaných výhod. S ohledem na současný stav celého projektu jsou priority zřejmé:

- v oblasti odbavování ve veřejné dopravě je snahou rozšířit možnost použití elektronické peněženky na Plzeňské kartě a tedy nákup jízdenek ve vozech také do celého systému IDP, což by se alespoň částečně mělo podařit ještě v roce 2006
- v oblasti rezervace a prodeje vstupenek je připravena finální verze systému propojení zúčastněných kulturních institucí a databáze karetního centra tak, aby držitelé Plzeňské karty mohli využívat již dříve přislíbených výhod
- dobudování karetního personalizačního centra o funkci transakčního centra, které by mělo být v roce 2006 zahájeno, umožní další rozvoj systému Plzeňská karta a zajistí i případnou nabídku komerčních služeb pro třetí strany
- možnosti, kvalita i dostupnost prodejních míst PK budou posíleny celkem 25 samoobslužnými zónami. Na tento projekt se podařilo získat finanční příspěvek z MMR ČR na zpracování žádosti o dotaci z programu SROP ve výši 1,374 mil Kč a následně i samotnou dotaci na realizaci projektu z programu SROP fondů EU ve výši 25,561 mil. Kč. Samoobslužné zóny by měly být zprovozněny nejpozději do konce roku 2006. Ve výhledu pro rok 2006 je i další nové zákaznické centrum, které by výrazně zvýšilo úroveň přepážkových služeb

- i v roce 2006 bychom rádi přinesli nové produkty a nové výhody:
 - bonusový program znásobí výhody všem uživatelům Plzeňské karty v širokém spektru městských i komerčních služeb a umožní nabídku také pro další oblasti – např. zvláštní zaměstnanecké či členské a klubové emise karty pro podniky, sdružení, organizace a školy.
 - turistická varianta Plzeňské karty se stane součástí podpory turistického ruchu města. Vedle veřejné dopravy umožní držitelům v bonusovém programu i pohodlný a také zvýhodněný přístup do turisticky atraktivních míst města a blízkého okolí i zajímavých akcí, které mají v Plzni bohatou tradici. Navíc poskytne i nezbytný turistický komfort (možnosti rezervací například při ubytování, parkování a jiné služby)
 - komplexní školský systém založený na Plzeňské kartě ISIC je připravován jako pilotní projekt „školy třetího tisíciletí“ pro vybrané plzeňské školy, kde bude čipová karta využita jako základní přístupový, identifikační, autorizační, paměťový, rezervační a platební nástroj, funkční ve všech oblastech a na všech úrovních vnitřního života a správy školy. Bude tak výhodou nejen pro studenty a žáky, ale přispěje také ke zjednodušení vnitřní správy a chodu školy.
- samozřejmostí pro nás je dlouhodobý zájem naší společnosti o těsnou spolupráci se ZČU s cílem využít zkušenosti z projektu spolupráce mezi Plzeňskou kartou a ISIC s ohledem na další možné výhody především pro ZČU a její studenty
- pokud jde o další využití, bude hlavním cílem pro nadcházející období rozšířit uplatnění elektronické peněženky na Plzeňské kartě i mimo oblast dopravy, tedy do dalších kulturních a sportovních zařízení, podnikových prodejen a jiných míst, kde bude přínosem. Vedle toho probíhají přípravné práce na rozvoji dalších možností, v jejichž rámci by Plzeňská karta měla být využita také v knihovnách, na úřadech apod.
- představy realizačního týmu se týkají i obchodního zhodnocení celého projektu – snahou je co nejlépe využít profesionální zkušenosti při podobných realizacích především v České republice, ale také v zahraničí, a to nejen formou konzultací, ale i v podobě zajištění komerčních služeb s čipovými kartami také pro další organizace.

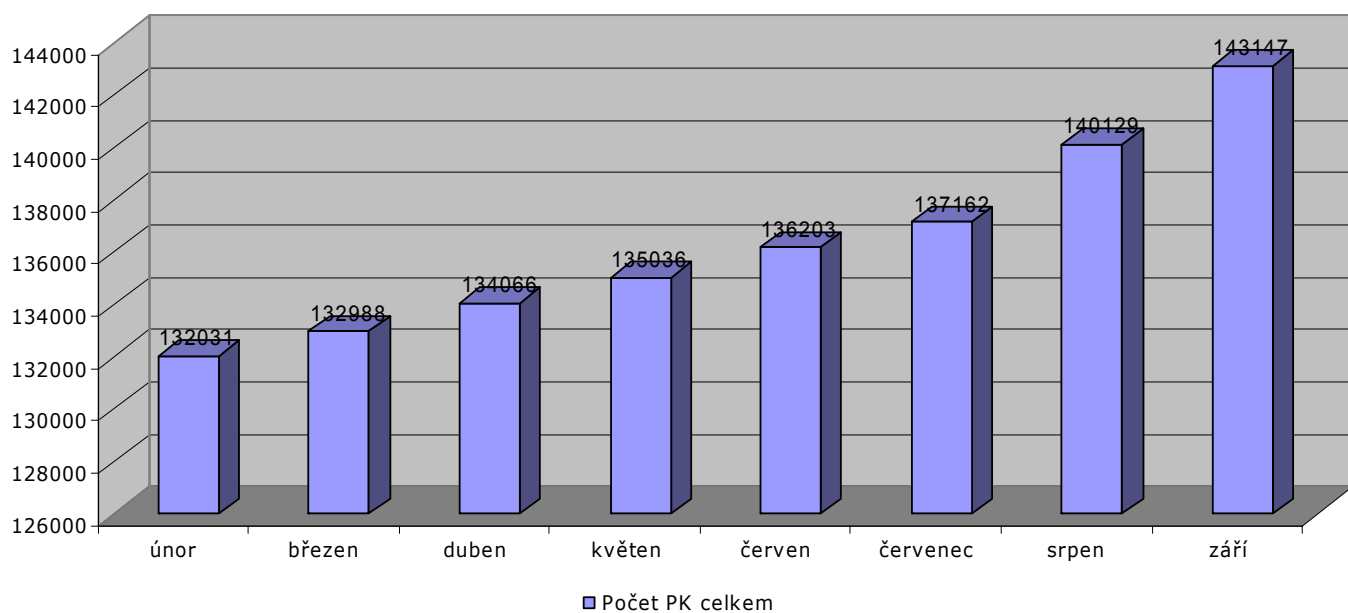
Financování projektu

Projekt Plzeňská karta je financován z několika zdrojů. Hlavní jsou peníze města Plzně a vedle nich je snahou získávat i grantové a dotační prostředky z centrálních fondů ČR a EU.

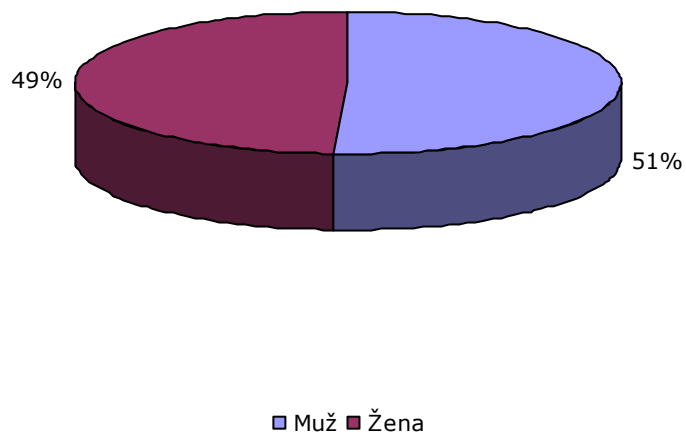
V rámci projektu byly získány dosud finanční prostředky z mimoměstských zdrojů ve výši téměř 27 milionů Kč.

VYBRANÁ STATISTICKÁ DATA

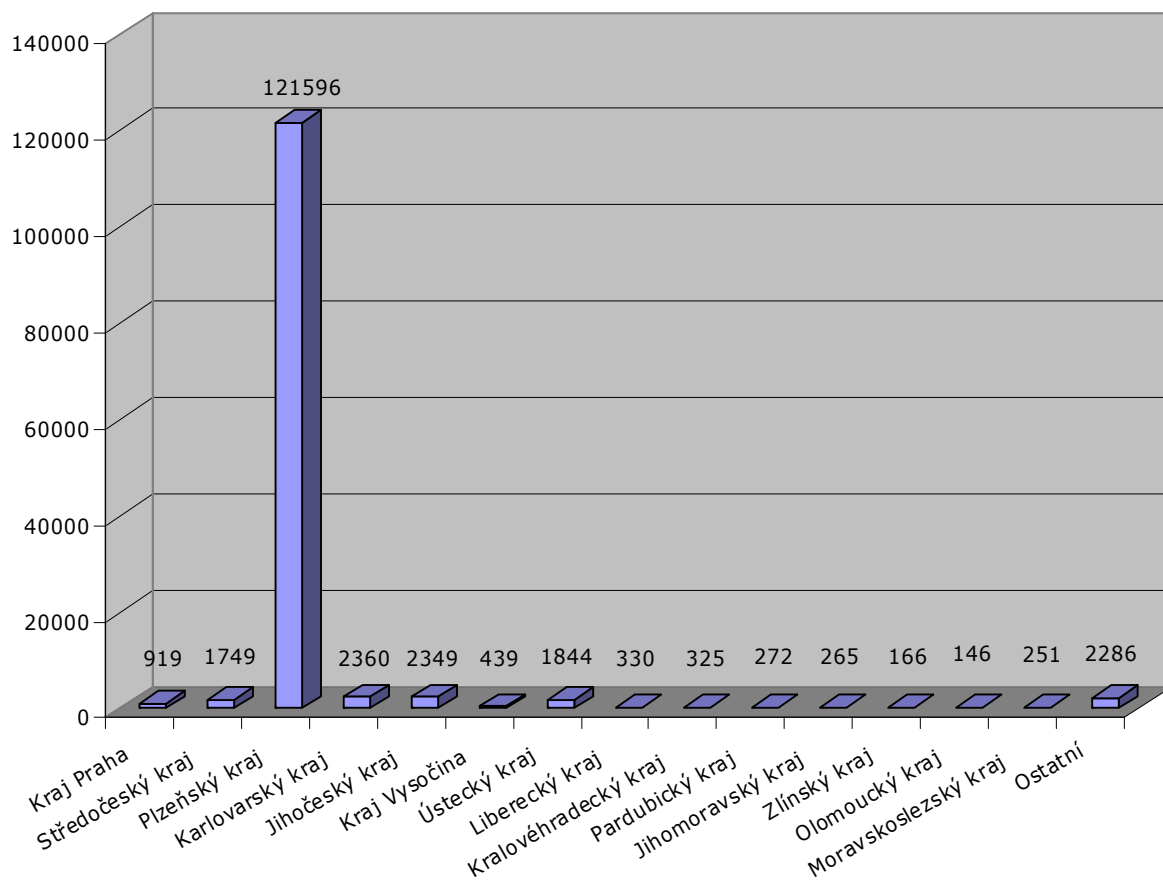
Počet PK celkem



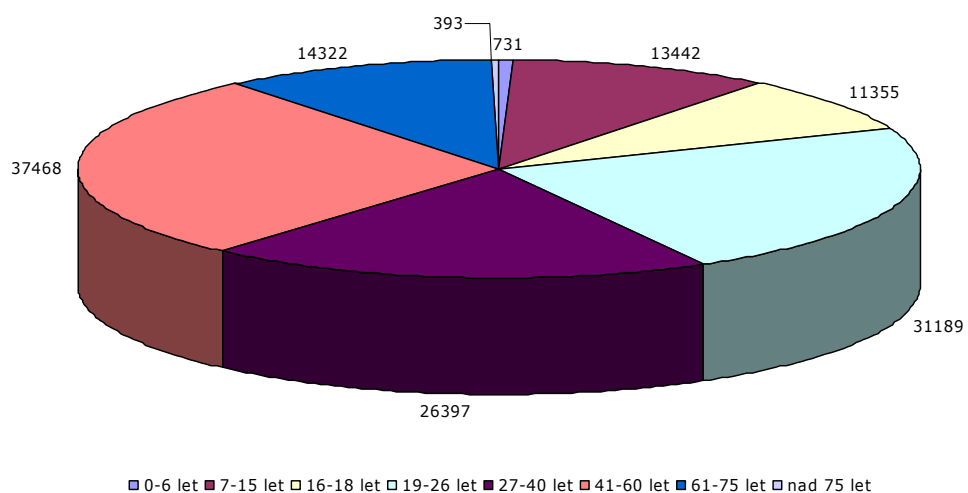
Platné PK muž/žena:

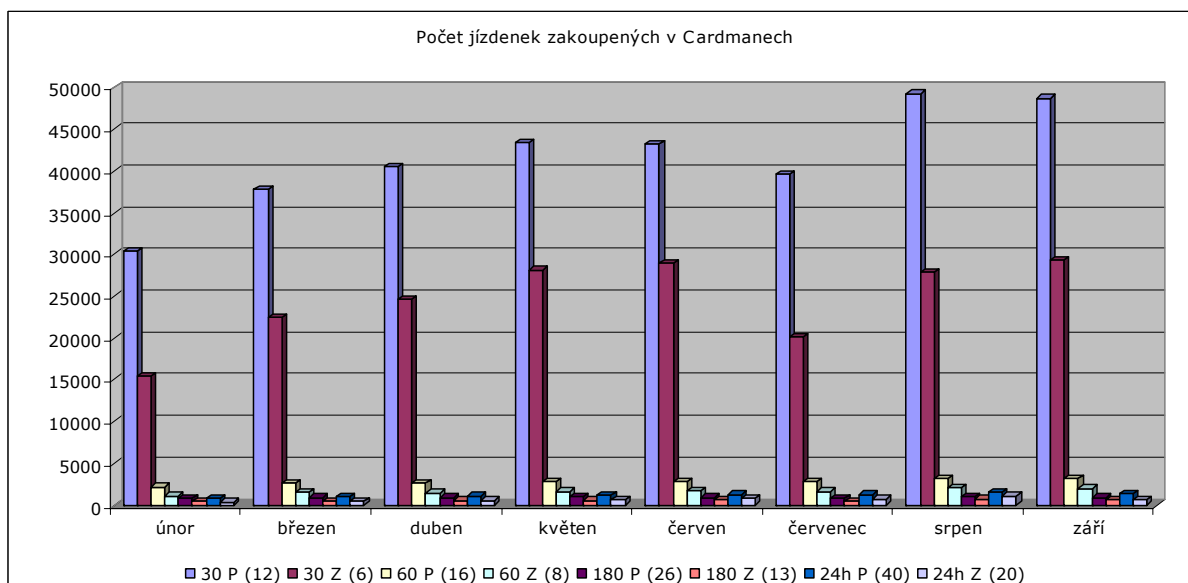
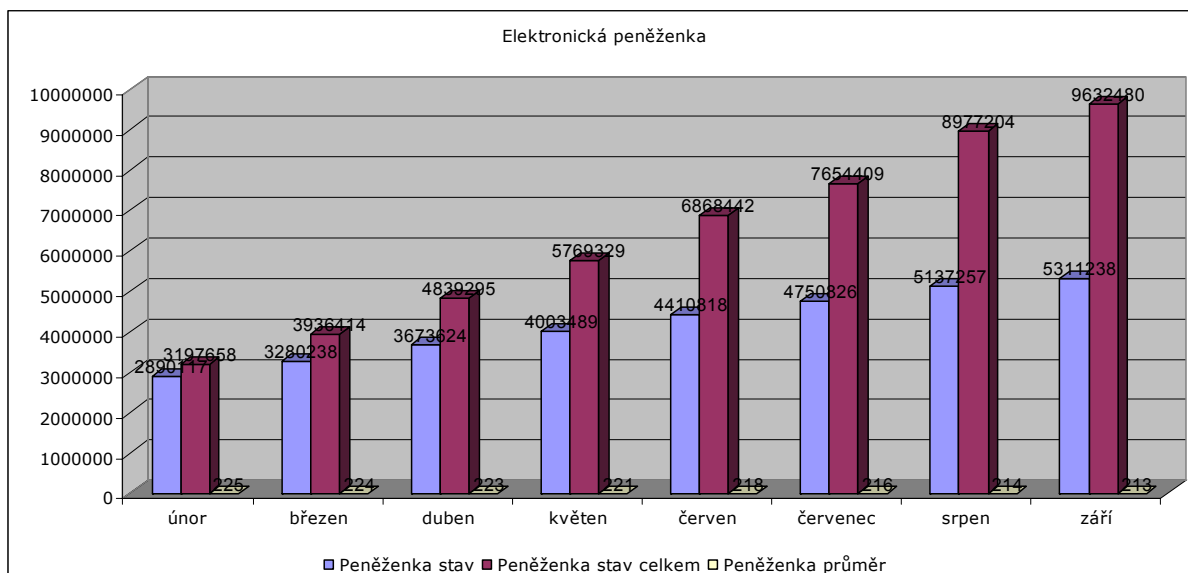


Struktura držitelů karet dle místa bydliště



Struktura držitelů karty dle věku





ANKETA

Co považujete za přínos projektu Plzeňská karta ze svého pohledu?

Ing. Miroslav Kalous, primátor města Plzně

„Jsem rád, že se nám podařilo zavést nástroj, který nám umožňuje významně zvýšit kvalitu života nejen Plzeňanů, ale i těch, kteří do Plzně přijíždějí. Dokladem je jednoznačně využití karty v MHD a propojení s ISIC kartou. Perspektiva Plzeňské karty jako média a systému jako celku je nesporná a do budoucna se stane běžnou součástí života nejen města, ale i společnosti.“

Mgr. Michal Kraus, generální ředitel PMDP, a.s.

„Nejprve jsme o PK mluvili jako o „tramvajence“, někdo i s přívlastkem drahá. A po několika měsících vidíme, že co bylo vizí z kategorie sci-fi, je dnes reálné. Karta nachází stále nové možnosti svého uplatnění a zjednodušuje pohyb po městě i pobyt v něm.“

Karel Krippner, řidič PMDP

„Ta skutečná změna je ještě spíš asi v budoucnu, protože na tyhle nové technologie přecházejí postupně všechny dopravní podniky nejen ve světě, ale už i u nás. My jako řidiči máme jednu kartu místo dvou nebo tří, takže tohle je lepší z mého pohledu. Pokud jde o lidi, tak pokud vezmu zkušenosti za svůj vůz, už se oproti začátkům téměř na nic neptají, všichni už to pochopili. A taky poruchovost, alespoň podle toho, co vidím, není dnes už vlastně žádná.“

Milan Klich, vedoucí přepravní kontroly PMDP

„Určitě nám karta umožňuje snazší a přehlednější kontrolu předplatného, především výstupy a jejich vyhodnocení. Pokud bych měl vyhodnotit například chování cestujících nebo počty černých pasažérů, tam se, myslím, žádný vliv, který by bylo možné nějak zobecnit, neprojevuje.“

Jarmila Kašparová, oddělení prodeje DJKT

„Určitě se rozšířily možnosti pro diváckou veřejnost: díky on-line webové rezervaci klientů nám odpadávají dlouhé fronty při zahájení předprodeje na další měsíc v pokladně předprodeje. A to, že na jedné webové stránce klient najde nabídku i ostatních kulturních organizací, zapojených do systému, je také příjemné. Pro nás jako uživatele je nový systém variabilnější, nabízí více funkcí a neustále se na základě našich připomínek zdokonaluje. V krátké budoucnosti tak poskytne další výhodu pro diváky - možnost zakoupení vstupenek od více pořadajících organizací v jednom prodejním místě.“

Lenka Košanová, studentka, Plzeň

„Určitě je výhodou, že můžeme používat na více místech jednu jedinou kartu.“

Karel Sovina, pracující, Plzeň

„Já o tom moc nevím, ale manželka si rozhodně pochvaluje, že jsou přestupní jízdenky a že se dá různě kombinovat předplatné, takže ušetří čas i nějakou korunu. A hlavně prodej lístků ve vozech využívá, když přijedou třeba příbuzní, máme to bez starostí.“

Jiří Chval, důchodce, Plzeň

„Nám se karta vyplatí, bydlíme s manželkou spíše na chalupě a tak jsme v Plzni jen občas a možnost koupit si jízdenku přímo ve voze se nám moc zamlouvá, protože přestupní jízdenka je určitě výhodnější než tramvajenka.“

Veronika Kotnauerová, na mateřské, Plzeň

„Přestupní jízdenky z automatů ve vozech jsou určitě dobré, je to jednodušší než myslet na jízdenky nebo na drobné. Ale kdyby měla karta víc možností využití, třeba kina a tak, bylo by to ještě lepší.“